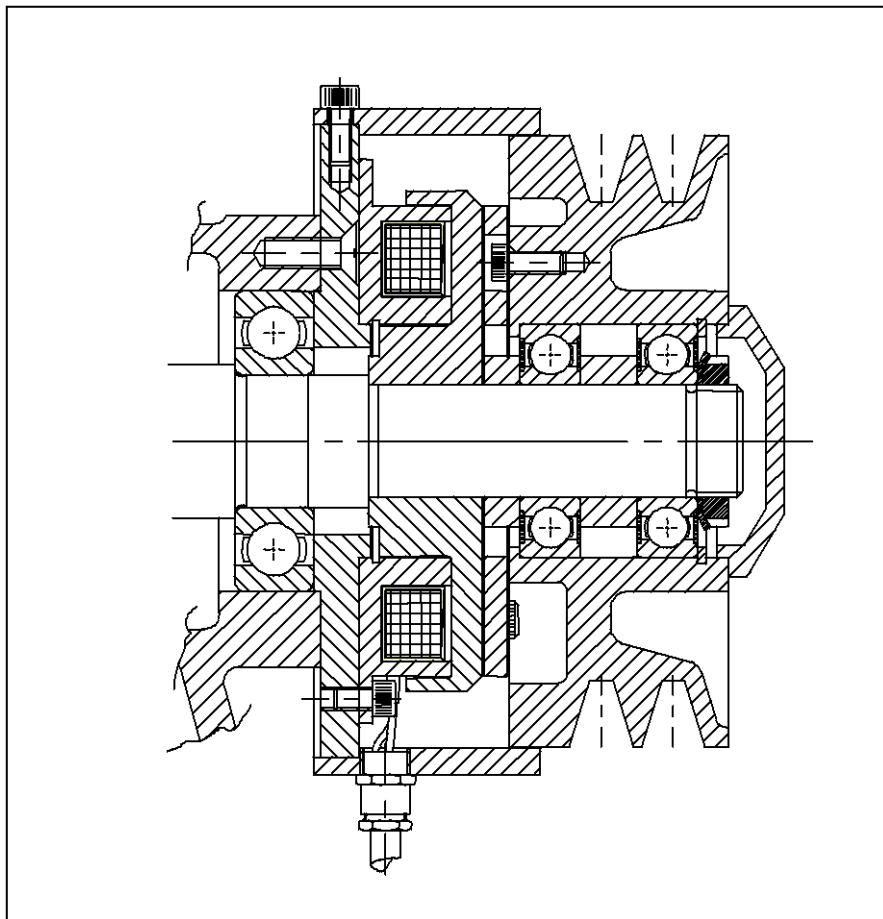


## DESMI ELEKTROMAGNETISKE KOBLIN TIL SA-PUMPS



**DESMI PUMPING TECHNOLOGY A/S**  
Tagholm 1 – DK-9400 Nørresundby – Denmark

Tel.: +45 96 32 81 11  
Fax: +45 98 17 54 99  
E-mail: [desmi@desmi.com](mailto:desmi@desmi.com)  
Internet: [www.desmi.com](http://www.desmi.com)

Manual: T1375	Language: DK	Revision: B
------------------	-----------------	----------------



Special pump No.....

## Contents

1.	INTRODUKTION OG BESKRIVELSE .....	1
2.	MONTAGEVEJLEDNING.....	1
3.	TEGNINGER FOR SA20/SA25/SA50 .....	2
4.	RESERVEDELSLISTE FOR SA20 OG SA25.....	4
5.	RESERVEDELSLISTE FOR SA50 .....	4
6.	TEKNISK DATA .....	4
7.	INFORMATION VEDR. NEDTAGNING, GENANVENDELSE ELLER BORTSKAFFELSE AF PUMPEN EFTER ENDT BRUG .	5

## 1. INTRODUKTION OG BESKRIVELSE

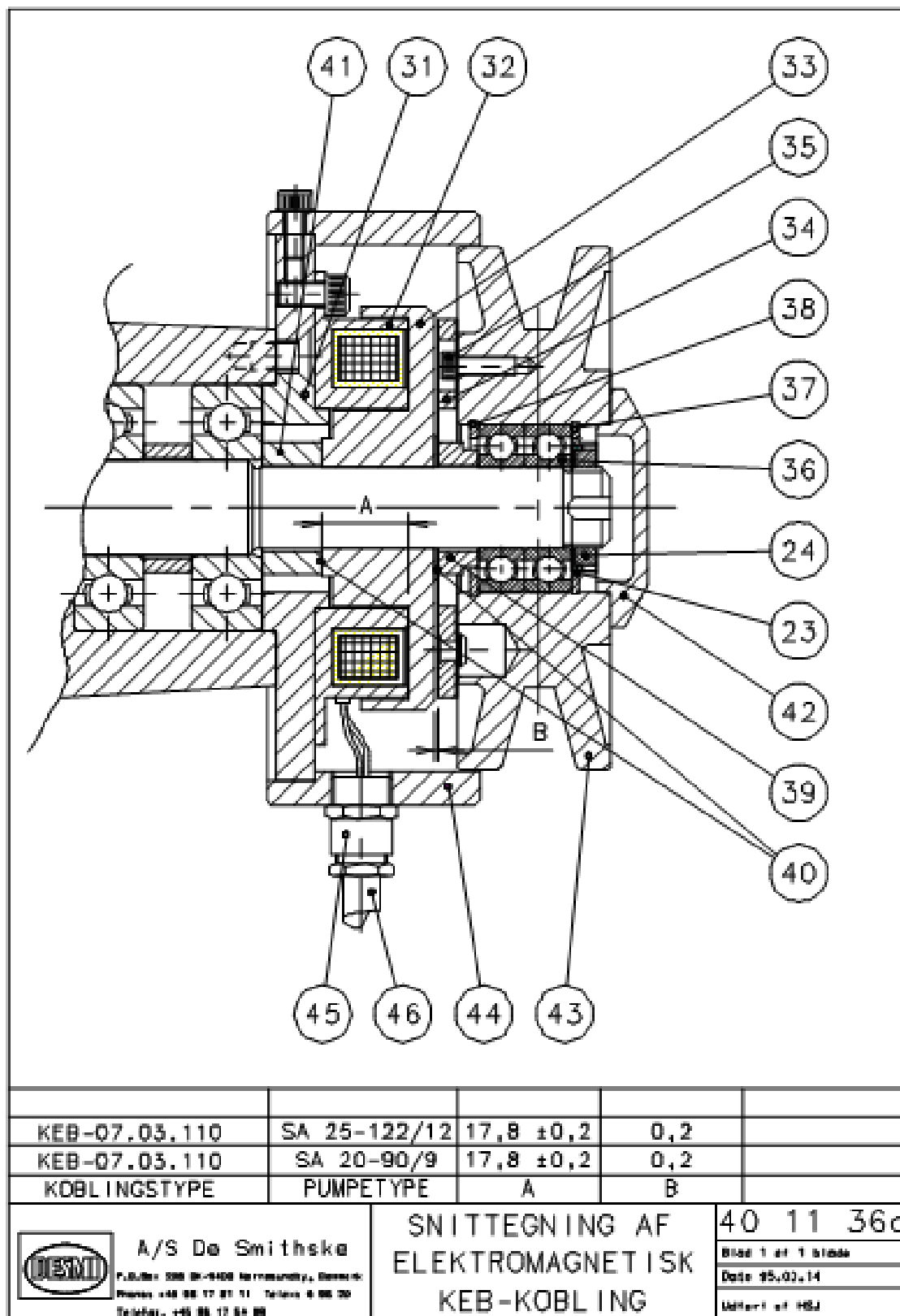
Koblingen er en elektromagnetisk enskive kobling, der er beregnet for tørfraktion. Den særlige fordel ved en elektromagnet er, at den kan fjernbetjenes.

Ved tilslutning af strømmen til magnetdelen (pos. 32/35) dannes et magnetfelt, således at ankerdelen (pos. 34/41) bliver trukket over mod friktionsbelægningen på rotoren (pos. 33/38), hvorved sammenkoblingen sker. Ankerdelen (pos. 34/41) er boltet til den drevne kileremsskive ved hjælp af en ringformet forspændt bladfjeder, der er nittet til ankerdelen. Fjederen tjener samtidig til overførsel af drejningsmomentet. Ved afbrydelse af strømmen trækker fjederen ankerdelen fri af rotorens friktionsbelægning, således at der ingen friktion og restmoment findes. Koblingens lejer skal ikke smøres, idet de er lukkede. Strømmen tilføres ledningerne, der er ført ud igennem beskyttelseskappen (pos.44/52). Pos. numrene refererer til tegn. nr. 40 11 36/40 15 59, hvor montagemålene ligeledes er vist. Første nummer i parentes refererer til 40 11 36 og det andet til 40 15 59.

## 2. MONTAGEVEJLEDNING

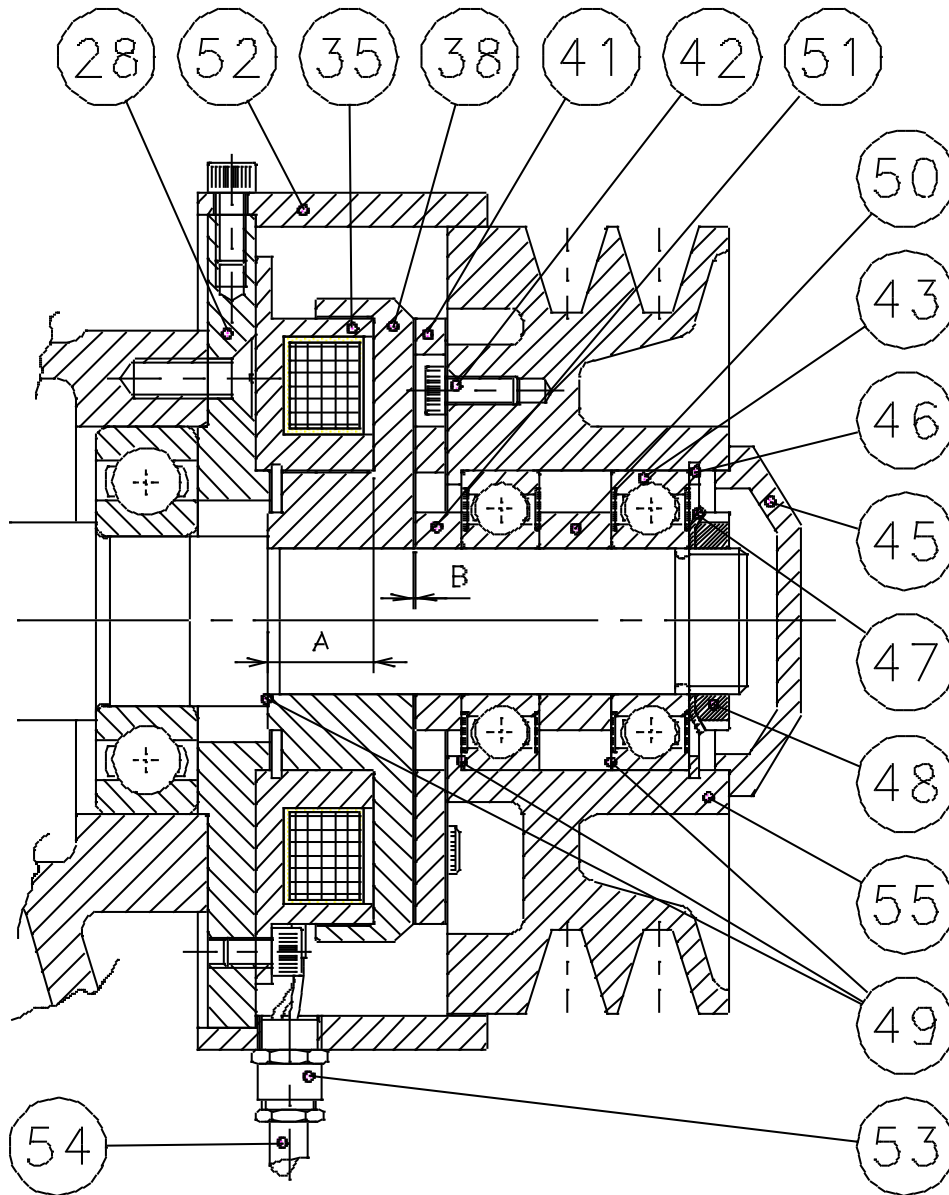
1. Pumpen samles som sædvanligt, dog med speciel aksel, og i stedet for det normale lejedæksel monteres lejeplade (pos.41/28).
2. Magnetdel (pos. 32/35) monteres på lejeplade.
3. Derefter måles afstanden A - se tegn. (40 11 36/40 15 59) - fra magnetdel til akselbryst. Dette mål skal overholdes. Evt. tilpasning ved hjælp af mellemlæg (pos.40/49).
4. Rotor (pos.33/38) monteres.
5. Afstandsbojsning (pos. 39/51) monteres.
6. På kileremsskiven (pos.43/55) fastholdes ankerdel (pos. 34/41).  
For kobling til SA20 og SA25 isættes låsering (pos.38). Lejer (pos.36) presses i og sikres med Seeger-springring (pos. 37), hvorefter det hele monteres på akslen.  
For kobling til SA50 presses lejer i med afstandsbojsning (pos.50) monteret imellem.  
Evt. spillerum  
justeres med mellemlæg (pos. 49 ). Lejerne sikres med låsering (pos. 46 ), og det hele monteres på akslen.
7. Afstanden B - se tegn. (40 11 36/40 15 59) - mellem ankerdel og rotor kontrolleres med søger, evt. justering med mellemlæg (pos.40/49).
8. Låseblik (pos.23/47) monteres. Låsemøtrik (pos.24/48) monteres, spændes og sikres med låseblikket.
9. Beskyttelseskappe (pos.44/52) skubbes ind over kileremsskiven (pos.43/55), indtil ledningerne (pos.46/54) kan føres gennem beskyttelseskappen. Beskyttelseskappen skubbes videre mod bryst og fastspændes.
10. Dæksel (pos. 42/45) monteres (limes).
11. Ledningerne (pos. 46/54) monteres i samledåse


## 3. TEGNINGER FOR SA20/SA25/SA50



Subject to alterations

ALL RIGHTS RESERVED © DESMI



KEB-09.03.110	SA 50-180/8	20,7 ±0,2	0,3			
KOBLINGSTYPE	PUMPETYPE	A	B			
 <b>A/S De Smithske</b> <small>P.O. No. 285 D-9400 Nørresundby, Denmark.          Phone +45 98 17 81 11 Telefax +45 98 20          Telefax +45 98 17 84 99</small>	<b>SNITTEGNING</b> <b>ELEKTROMAGNETISK</b> <b>KEB-KOBLING</b>		40 15 59			
			Blad 1 af 1 blade			
			Dato 99-02-17			
			Udført af H&S			

Subject to alterations

ALL RIGHTS RESERVED © 

## 4. RESERVEDELSLISTE FOR SA20 OG SA25

- 23. Låseblik MB3
- 24. Låsemøtrik KM3
- 31. Lejeplade
- 32. Magnetdel
- 33. Rotordel
- 34. Ankerdel
- 35. CH-kærvskrue
- 36. Leje
- 37. Seeger-springring
- 38. Låsering
- 39. Afstandsring
- 40. Mellemlæg
- 41. Afstandsring
- 42. Lejedæksel
- 43. Kileremsskive
- 44. Beskyttelseskappe
- 45. Forskruning
- 46. PVC-slange

## 5. RESERVEDELSLISTE FOR SA50

- 28. Lejeplade
- 35. Magnetdel
- 38. Rotordel
- 41. Ankerdel
- 42. LH-skrue
- 43. Leje
- 45. Lejedæksel
- 46. Låsering
- 47. Låseblik MB6
- 48. Låsemøtrik KM6
- 49. Mellemlæg
- 50. Afstandsring
- 51. Afstandsbøsning
- 52. Beskyttelseskappe
- 53. Forskruning
- 54. PVC-slange
- 55. Kileremsskive

## 6. TEKNISK DATA

### Kobling til SA20/SA25:

Effektforbrug: 20 Watt  
Normalspænding DC: 24 Volt

### Kobling til SA50:

Effektforbrug: 35 Watt  
Normalspænding DC: 24 Volt

## 7. INFORMATION VEDR. NEDTAGNING, GENANVENDELSE ELLER BORTSKAFFELSE AF PUMPEN EFTER ENDT BRUG

Der anvendes ikke farlige materialer i DESMI pumper - se DESMI Green Passport (kan sendes på forespørgsel - kontakt DESMI) - dvs. almindelige genvindingsfirmaer kan håndtere bortskaffelse. Alternativt kan pumpen og motoren returneres til DESMI for sikker genanvendelse efter endt brug.