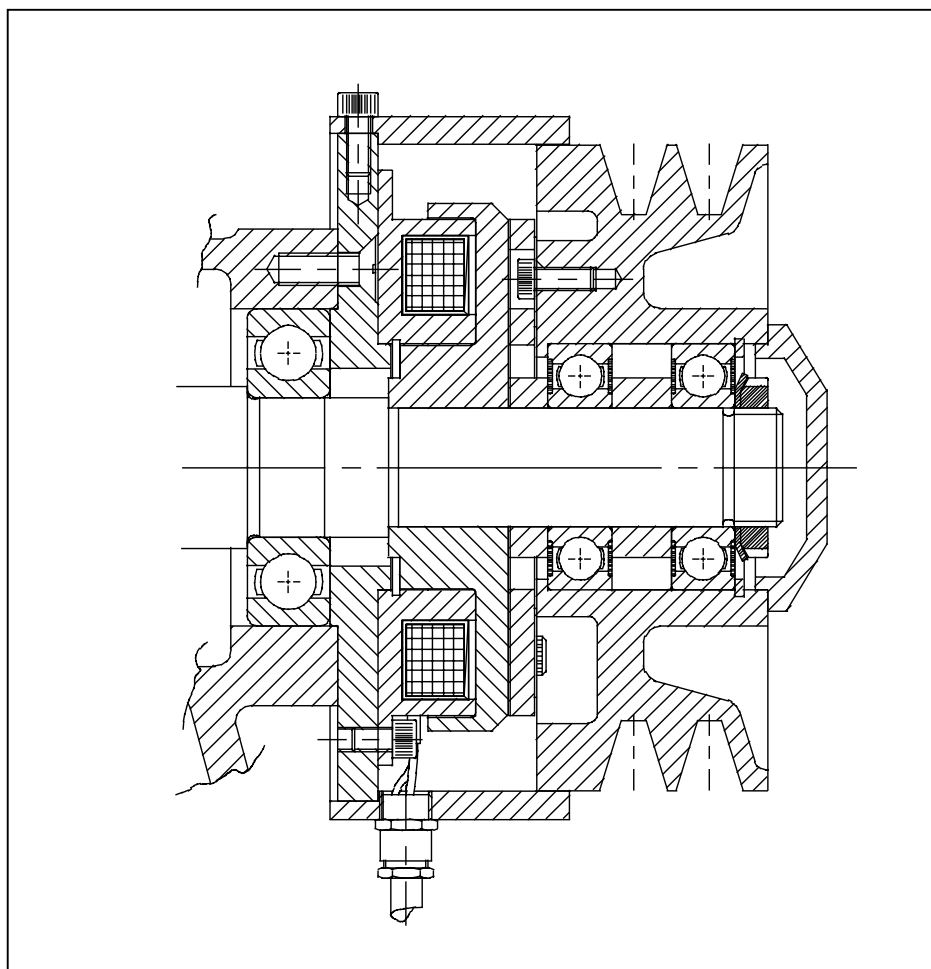


DESMI  
ELEKTROMAGNETISCHE KUPPLUNGEN  
FÜR SA-PUMPEN



**A/S De Smithske**

Tagholm I, DK-9400 Nørresundby Tel. +45 96 32 81 11 Fax +45 98 17 54 99

Manual: T1375	Sprache : Deutsch	Revision: A
------------------	----------------------	----------------



<b>INHALTSVERZEICHNIS</b>	<b>SEITE</b>
1. EINFÜHRUNG UND BESCHREIBUNG .....	3
2. MONTAGEANLEITUNG .....	3
3. SCHNITTZEICHNUNG DER KUPPLUNG .....	4
4. ERSATZTEILLISTE FÜR SA20 UND SA 25 .....	6
4.1 ERSATZTEILLISTE FÜR SA50 .....	6
5. TECHNISCHE DATEN .....	6

## 1. EINFÜHRUNG UND BESCHREIBUNG

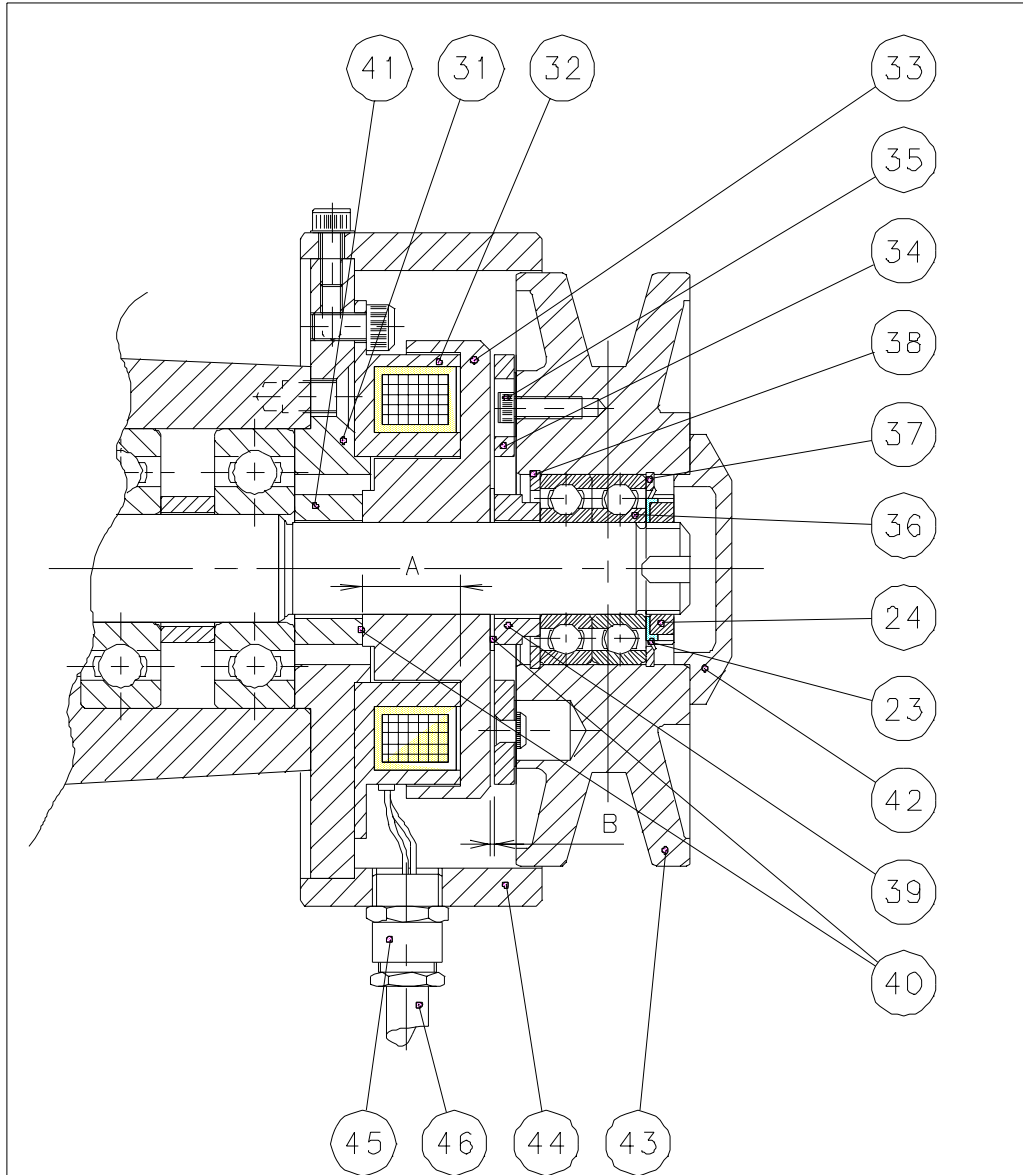
Die Kupplung ist eine elektromagnetische 1-Scheiben Kupplung, die für Trockenreibung ausgelegt ist. Der besondere Vorteil des Elektromagnets ist, daß er fernbetätigt werden kann.

Wenn der Strom am Magneteil (Pos. 32/35) geschlossen wird, wird ein Magnetfeld gebildet, so daß der Ankerteil (Pos. 34/41) gegen den Reibungsbelag des Rotors (Pos. 33/38) gezogen wird, wodurch die Kopplung erfolgt. Der Ankerteil (Pos. 34/41) ist mittels einer am Ankerteil genieteten, ringförmigen, vorgespannten Blattfeder an der getriebenen Keilriemenscheibe verbolzt. Die Feder dient gleichzeitig zur Übertragung des Drehmoments. Bei Stromunterbrechung zieht die Feder den Ankerteil von dem Reibungsbelag des Rotors weg, so daß es keine Reibung und kein Restmoment gibt. Die Lager der Kupplung sind nicht zu schmieren, da sie geschlossen sind. Der Strom wird den Leitungen zugeführt, die durch den Schutzmantel (Pos. 44/52) hinausgeführt sind. Die Positionsnummern beziehen sich auf Zeichnung Nr. 40 11 36/40 15 59, auf der die Montagemasse ebenfalls gezeigt sind. Die erste Nummer in Klammern bezieht sich auf 40 11 36 und die zweite auf 40 15 59.

## 2. MONTAGEANLEITUNG

1. Die Pumpe wie gewöhnlich, aber mit einer speziellen Welle und mit einer Lagerplatte (Pos. 41/28) statt der gewöhnlichen Lagerdeckel, montieren.
2. Magneteil (Pos. 32/35) auf die Lagerplatte montieren.
3. Danach den Abstand A - siehe Zeichnung (40 11 36/40 15 59) - vom Magneteil bis Wellenabsatz messen. Dieses Maß muss eingehalten und eventuell mittels Zwischenlagen (Pos.40/49) justiert werden.
4. Den Rotor (Pos.33/38) montieren.
5. Die Distanzbuchse (Pos. 39/51) montieren.
6. Den Ankerteil (Pos. 34/41) an der Keilriemenscheibe (Pos. 43/55) festhalten. Für die Kupplung für SA20 und SA25 Sicherungsring (Pos. 38) einsetzen. Die Lager (Pos. 36) hineinpressen und mit dem Seeger-Sprungring (Pos. 37) sichern, und danach alles auf die Welle montieren.  
Für die Kupplung SA50 die Lager mit Distanzbuchse (Pos. 50) dazwischen montiert hineinpressen und ein eventuelles Spielraum mit Zwischenlagen (Pos. 49) justieren. Die Lager mit Sicherungsring (Pos. 46) sichern, und alles auf der Welle montieren.
7. Den Abstand B - siehe Zeichnung (40 11 36/40 15 59) - zwischen dem Ankerteil und dem Rotor mit einer Abstandslehre kontrollieren und eventuell mit Zwischenlagen justieren.
8. Schließblech (Pos. 23/47) montieren. Selbstsichernde Mutter (Pos. 24/48) montieren, spannen und mit dem Schließblech sichern.
9. Den Schutzmantel (Pos. 44/52) auf die Keilriemenscheibe (Pos. 43/55) schieben, bis die Leitungen (Pos. 46/54) durch den Schutzmantel geführt werden können. Den Schutzmantel gegen den Absatz weiterschieben und festspannen.
10. Deckel (Pos. 42/45) montieren (verleimen).
11. Die Leitungen (Pos. 46/54) in einer Anschlußdose montieren.

### 3. SCHNITTZEICHNUNG DER KUPPLUNG



KEB-07.03.110	SA 25-122/12	17,8 ±0,2	0,2	
KEB-07.03.110	SA 20-90/9	17,8 ±0,2	0,2	
KOBLINGSTYPE	PUMPETYPE	A	B	



A/S De Smithske

P.O. Box 226 DK-9400 Nørresundby, Denmark.  
 Phones: +45 98 17 81 11 Telex: 6 96 20  
 Telefax: +45 98 17 54 99

SNITTEGNING AF  
 ELEKTROMAGNETISK  
 KEB-KOBLING

40 11 36a

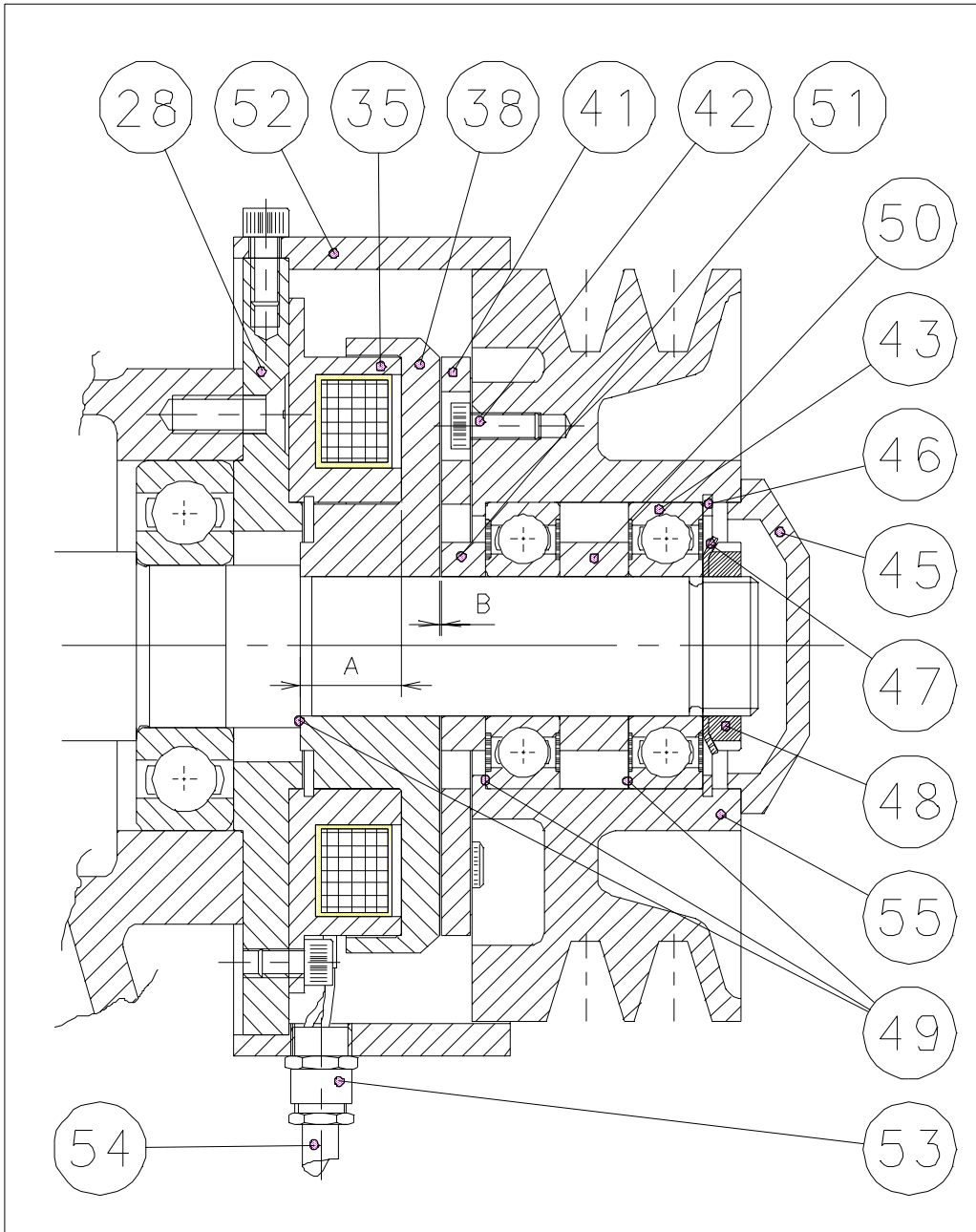
Blad 1 af 1 blade

Date 95.02.14

Udleveret af HSJ

Subject to alterations

ALL RIGHTS RESERVED © DESNO



KEB-09.03.110	SA 50-180/8	20,7 ±0,2	0,3	
KOBLINGSTYPE	PUMPETYPE	A	B	

 A/S De Smithske P.O. Box 226 DK-9400 Nørresundby, Denmark Phone: +45 98 17 81 11 Telex: 6 96 20 Telefax: +45 98 17 54 99	SNITTEGNING ELEKTROMAGNETISK KEB-KOBLING	40 15 59
		Blad 1 af 1 blade
		Dato 95.02.17
		Udført af HSJ

Subject to alterations

ALL RIGHTS RESERVED © DESMI

#### 4. ERSATZTEILLISTE FÜR SA20 UND SA 25

23. Schließblech MB3
24. Selbstsichernde Mutter KM3
31. Lagerplatte
32. Magneteil
33. Rotorteil
34. Ankerteil
35. Zylinderschraube
36. Lager
37. Seeger-Sprungring
38. Sicherungsring
39. Distanzring
40. Zwischenlage
41. Distanzring
42. Lagerdeckel
43. Keilriemenscheibe
44. Schutzmantel
45. Verschraubung
46. PVC-Schlauch

#### 4.1 ERSATZTEILLISTE FÜR SA50

28. Lagerplatte
35. Magneteil
38. Rotorteil
41. Ankerteil
42. LH-Schraube
43. Lager
45. Lagerdeckel
46. Sicherungsring
47. Schloßblech MB6
48. Selbstsichernde Mutter KM6
49. Zwischenlage
50. Distanzring
51. Distanzbuchse
52. Schutzmantel
53. Verschraubung
54. PVC-Schlauch
55. Keilriemenscheibe

#### 5. TECHNISCHE DATEN

##### **Kupplung für SA20/SA25:**

Leistungsverbrauch: 20 Watt  
Normalspannung, Gleichstrom: 24 Volt

##### **Kupplung für SA50:**

Leistungsverbrauch: 35 Watt  
Normalspannung, Gleichstrom: 24 Volt