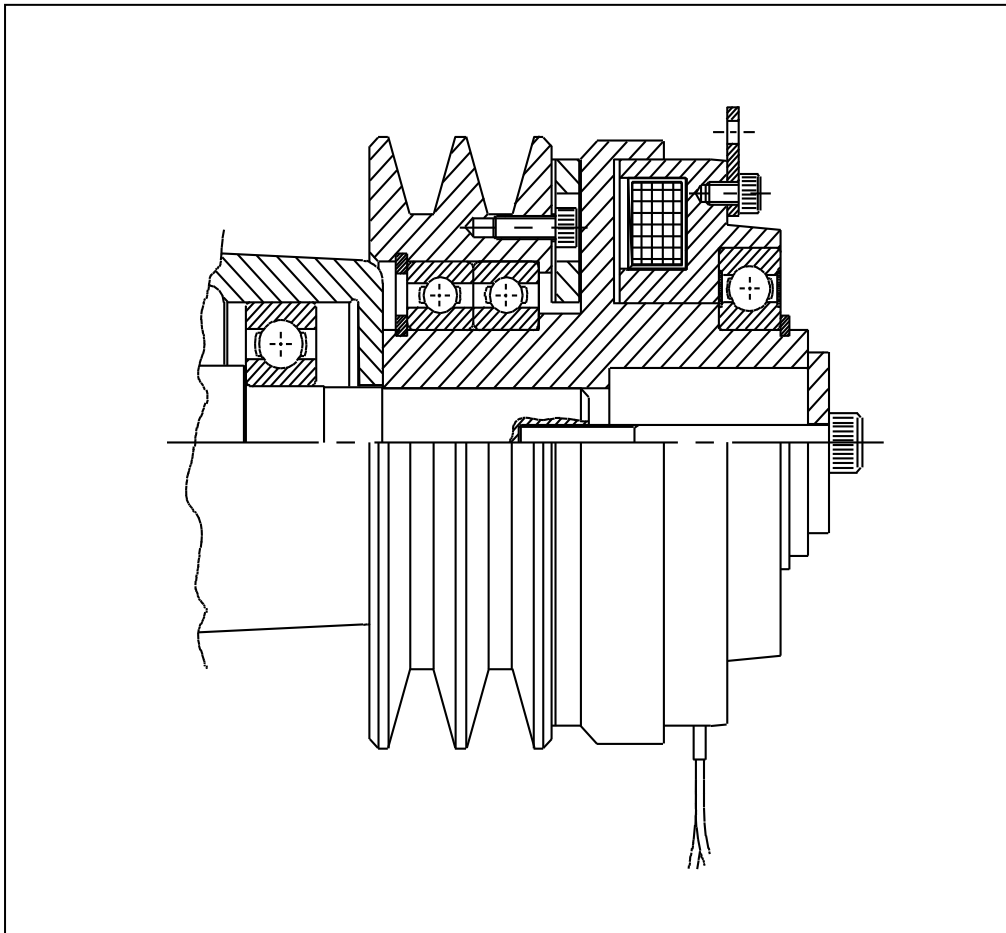


DRIFTS- OG SERVICEVEJLEDNING

## ELEKTROMAGNETISK KOBLING TIL S-PUMPER



**DESMI Pumping Technology A/S**

Tagholm I, DK-9400 Nørresundby Tlf. + 45 96 32 81 11 Fax + 45 98 17 54 99

Manual: T1376	Sprog: DK	Revision: B (11/19)
------------------	--------------	------------------------



1. INTRODUKTION OG BESKRIVELSE .....	3
2. MONTAGEVEJLEDNING .....	3
3. SNITTEGNING AF KOBLINGEN .....	4
4. RESERVEDELSLISTE .....	5
5. INFORMATION VEDR. NEDTAGNING, GENANVENDELSE ELLER BORTSKAFFELSE AF PUMPEN EFTER ENDT BRUG:.....	5

## 1. INTRODUKTION OG BESKRIVELSE

Koblingen er en elektromagnetisk enskive kobling, der er beregnet for tørfriktion. Den særlige fordel ved en elektromagnet er, at den kan fjernbetjenes.

Ved tilslutning af strømmen til magnetdelen (pos.68) dannes et magnetfelt, således at ankerdelen (pos.66) bliver trukket over mod friktionsbelægningen på rotoren (pos.68), hvorved sammenkoblingen sker. Ankerdelen (pos.66) er boltet til den drevne kileremsskive ved hjælp af en ringformet forspændt bladfjeder, der er nittet til ankerdelen. Fjederen tjener samtidig til overførsel af drejningsmomentet. Ved afbrydelse af strømmen trækker fjederen ankerdelen fri af rotorens friktionsbelægning, således at der ingen friktion og restmoment findes. Koblingens leje skal ikke smøres, idet det er lukket. Strømmen tilføres ledningerne, der er ført ud igennem magnetkoblingen (pos.68). Pos. numrene refererer til tegn. nr. 41 19 60, hvor montagemålene ligeledes er vist.

### **Kobling til S50-32-135:**

Effektforbrug: 28 Watt  
Normalspænding DC: 24 Volt

### **Kobling til S70-50-175:**

Effektforbrug: 35 Watt  
Normalspænding DC: 24 Volt

### **Kobling til S80-70-275:**

Effektforbrug: 50 Watt  
Normalspænding DC: 24 Volt

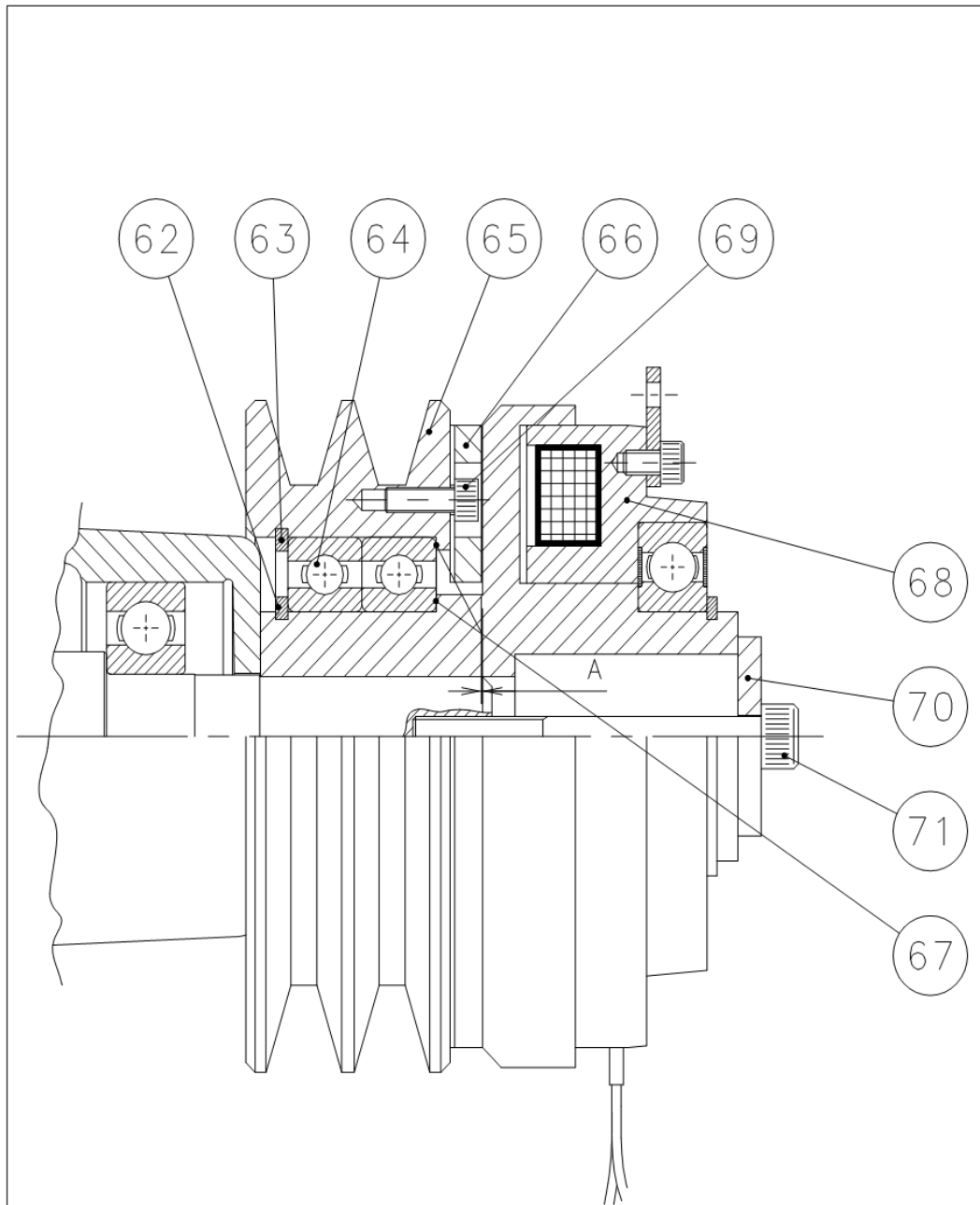
## 2. MONTAGEVEJLEDNING

1. Pumpen samles som sædvanligt, dog med speciel aksel.
2. Lejer (pos.64) presses i kileremsskive (pos.65) og sikres med låsering (pos.63).
3. Ankerdel (pos.66) monteres på kileremsskive (pos.65) vha. CH-skrue (pos.69).
4. Kileremsskiven med lejer presses derefter ind på rotoren (pos.68) af magnetkoblingen og sikres med låsering (pos.62).
5. Afstanden A - se tegn. (41 19 60)- mellem ankerdel (pos.66) og rotor på magnetkoblingen (pos.68) kontrolleres med søger. Evt. justering med mellemlægsring (pos.67).
6. Magnetkobling med remskive skubbes ind på pumpeakslen, indtil rotoren på magnetkoblingen støder mod brystet.
7. CH-skrue (pos.41) med skive monteres.
8. Ledningerne monteres i samledåsen.



**HUSK AT MONTERE BESLAGET PÅ MAGNETKOBLINGEN, FØR PUMPE-AGGREGATET OPSTARTES!**

## 3. SNITTEGNING AF KOBLINGEN



KEB-10.03.810	S80-70-275	0,3		
KEB-09.03.810	S70-50-175	0,3		
KEB-08.03.810	S50-32-135	0,2		
KOBLINGSTYPE	PUMPETYPE	A		

 A/S De Smithske P.O.Box 226 DK-9400 Nørresundby, Denmark. Phone: +45 98 17 81 11 Telex: 6 96 20 Telefax: +45 98 17 54 99	SNITTEGNING AF ELEKTROMAGNETISK KEB-KOBLING	41 19 60
		Blad 1 af 1 blade
		Dato 95.02.22
		Udført af HSJ

COMMENT =

Subject to alterations

ALL RIGHTS RESERVED © DESMI

## 4. RESERVEDELSLISTE

- 62. Låsering
- 63. Låsering
- 64. Leje
- 65. Remskive
- 66. Ankerdel
- 67. Mellemlægsring
- 68. Magnetkobling
- 69. CH-skrue
- 70. Skive
- 71. CH-skrue

## 5. INFORMATION VEDR. NEDTAGNING, GENANVENDELSE ELLER BORTSKAFFELSE AF PUMPEN EFTER ENDT BRUG:

Der anvendes ikke farlige materialer i DESMI pumper - se DESMI Green Passport (kan sendes på forespørgsel - kontakt DESMI) - dvs. almindelige genvindingsfirmaer kan håndtere bortskaffelse. Alternativt kan pumpen og motoren returneres til DESMI for sikker genanvendelse efter endt brug.